



BATMAN İL MİLLİ EĞİTİM MÜDÜRLÜĞÜ

AYDINKONAK ANAOKULU 2024-2028 STRATEJİK PLANI

Batman – 2024

Okul/Kurum Bilgileri

| İli: Batman | | İlçesi: Merkez | |
|-------------------|---------------------------------------------------------|----------------------|-----------------------------------------------------------------------------------------------------------------------------------------------------------------------------|
| Adres: | Korik Mah.Şerafettin Elçi Cad. no:55 MERKEZ / BATMAN | Coğrafi Konum (link) | https://www.google.com/maps/dir/37.8924769,41.1270916/37.8924608,41.1270916 TR |
| Telefon Numarası: | | Faks Numarası: | - |
| e- Posta Adresi: | 774810@meb.k12.tr | Web sayfası adresi: | https://774810.meb.k12.tr/ |
| Kurum Kodu: | 774810 | Öğretim Şekli: | NORMAL EĞİTİM |

ÖNSÖZ

Ülkelerin kalkınmasında eğitim oldukça önemli bir konudur.Okul öncesi eğitim ise eğitimin ilk basamağı ve en önemli dönemlerinden biridir.Okulöncesi eğitim süresince çocuklar bir üst öğretime hazırlanırken sosyalleşmeyi,paylaşmayı ve birlikte çalışmayı öğrenirler.

Stratejik plan kurumların kaynaklarını etkili ve verimli kullanabilmeleri için önemli bir araçtır. Aydıkonak Anaokulu olarak temel hedefimiz geleceğimizin teminatı olan çocuklarımızı, kişiliği sağlam temellere oturmuş temel güven duygusuna sahip sağlıklı, mutlu, çevreye duyarlı, milli ve manevi değerleri benimsemiş iyi bir insan olarak yetiştirmektir. Bu hedefe yönelik belirlenen stratejik amaçlar doğrultusunda okulumuzun 2024-2028 yıllarına ait stratejik planı hazırlanmıştır. Katılımcı bir anlayışla oluşturulan Stratejik Plan ile okulumuzun eğitim kalitesinin daha da güçlendirilmesi hedeflenmiştir. Stratejik Planda belirlenen hedeflerimize ne ölçüde ulaştığımız her yılsonunda gözden geçirilerek gerekli revizyonlar yapılacaktır.

Bu vesile ile planlama çalışmalarında emeği geçenlere teşekkürü bir borç biliyor; plan hazırlama sürecinde olduğu gibi, uygulama sürecinde de aynı başarıyı sağlayabileceğimize inanıyorum. Saygılarımla...

Ümmühan AKSOY
Okul Müdürü

İÇİNDEKİLER

| | |
|----------------------|---|
| Önsöz | 3 |
| İçindekiler | 4 |
| Tablolar ve Şekiller | 6 |
| Kısaltmalar | 7 |

Bölüm 1

- 1.1. Stratejik Plan Hazırlık Süreci

Bölüm 2

Durum Analizi

- 2.1. Okulun Tarihçesi
- 2.2. Faaliyet Alanları ile Ürün ve Hizmetlerin Belirlenmesi
- 2.3. Paydaş Analizi
- 2.4. Kuruluş İçi Analiz
 - 2.4.1. İnsan Kaynakları
 - 2.4.2. Kurum Kültürü Analizi
 - 2.4.3. Teşkilat Yapısı
 - 2.4.4. Fiziki Kaynak Analizi
 - 2.4.5. Teknoloji ve Bilişim Altyapı Analizi
- 2.5. GZFT (SWOT) Analizi
- 2.6. Tespitler ve İhtiyaçlar

Bölüm 3

Geleceğe Yönelim

- 3.1. Misyon,
- 3.2. Vizyon
- 3.3. Temel Değerler

Bölüm 4

Amaç, Hedef ve Göstergeler

- 3.1. Stratejik Amaç 1
- 3.2. Stratejik Amaç 2
- 3.3. Stratejik Amaç 3
- 3.4. Stratejik Amaç 4

Bölüm 5

Maliyetlendirme

Bölüm 5

İzleme ve Değerlendirme

Tablolar ve Şekiller

1. Tablo 1: Stratejik Planlama Kurulu üyeleri
2. Tablo 2: Stratejik Planlama Ekibi Üyeleri
3. Tablo 3: Bağımsız Anaokulu Çalışanlarının Eğitim Düzeyi ve Cinsiyetine Göre Dağılım

Kısaltmalar

| | |
|--------------|------------------------------------|
| MEB | Milli Eğitim Bakanlığı |
| MEM | Milli Eğitim Müdürlüğü |
| AR-GE | Araştırma ve Geliştirme |
| SP | Stratejik planlama |
| SA | Stratejik amaç |
| SH | Stratejik hedef |
| PH | Performans hedefi |
| PG | Performans göstergeleri |
| GZFT | Güçlü, zayıf, Fırsat, Tehdit |
| BTS | Bilgi Teknoloji Sınıfı |
| TEŞ | Temel Eğitim Şubesi |
| EBAP | Eğitimde Başarıyı Arttırma Projesi |

BÖLÜM 1

1.1. Stratejik Plan Hazırlık Süreci

Stratejik plan hazırlık çalışmalarının başladığı, İl Milli Eğitim Müdürlüğü tarafından 2022/21 sayılı Genelge ile duyurulmuştur. Okulumuzun 2024–2024 Stratejik Planı, literatür taraması, durum analizi raporu, iç ve dış paydaşların görüşleri doğrultusunda hazırlanmıştır. Bu kapsamda kurul ve ekip oluşturulmuştur.

Okul Strateji Geliştirme Kurulu: Strateji geliştirme kurulu stratejik planlama çalışmalarını takip etmek ve ekiplerden bilgi alarak çalışmaları yönlendirmek üzere okul müdürü başkanlığında; bir okul müdür yardımcısı, iki öğretmen ve okul-aile birliği başkanı olmak üzere 5 kişiden oluşur. Okul/kurum personel sayısının beş veya daha az olması durumunda strateji geliştirme kurulu tüm okul personelinden oluşur.

| AYDINKONAK ANAOKULU STRATEJİ GELİŞTİRME KURULU | | | |
|------------------------------------------------|-----------------|---------------------------|------------------|
| No | Adı Soyadı | Görevi | |
| 1 | Ümmühan AKSOY | Okul Müdürü | Komisyon Başkanı |
| 2 | Burhan KOÇ | Müdür Yardımcısı | Komisyon Üyesi |
| 3 | Hülya GÜNDEM | Öğretmen | Komisyon Üyesi |
| 4 | Ayşenur DURSUN | Öğretmen | Komisyon Üyesi |
| 5 | Gülistan KURHAN | Okul Aile Birliği Başkanı | Komisyon Üyesi |

Tablo 1: Stratejik Planlama Kurulu üyeleri

Okul Stratejik Planlama Ekibi: Okul müdürü tarafından görevlendirilen ve üst kurul üyesi olmayan müdür yardımcısı başkanlığında, okul/kurumun büyüklüğü ve şartları doğrultusunda öğretmenler ve gönüllü velilerden oluşur.

Tablo 2: Stratejik Planlama Ekibi Üyeleri

| AYDINKONAK ANAOKULU STRATEJİK PLANLAMA EKİBİ | | | |
|----------------------------------------------|----------------------|------------------|------------------|
| No | Adı Soyadı | Görevi | |
| 1 | Burhan KOÇ | Müdür Yardımcısı | Komisyon Başkanı |
| 2 | Ayşe Nur Pasun GÜNAY | Öğretmen | Komisyon Üyesi |
| 3 | Dilan TAŞ | Veli | Komisyon Üyesi |

Stratejik planlama sürecinin belirli bir zaman dilimi içerisinde tamamlanması ve kaynakların etkin kullanımı amacıyla, ekibimiz tarafından Milli Eğitim Müdürlüğü Ar-Ge biriminin koordinasyonu doğrultusunda çalışmalar başlatılmıştır.

Stratejik planlama hazırlık süreci katılımçılık ilkesi çerçevesinde kararlar üst kurulla yapılan toplantılarla alınmıştır. Toplantılara üst kurulun yanında öğretmen ve personellerin katılımıyla gerçekleştirilmiştir

BÖLÜM 2

Durum Analizi



Okulun Tarihçesi

Okulumuz Batman merkez Aydınkonak mahallesinde bulunmaktadır. Okulumuz eğitim ve öğretim faaliyetlerine 2024 şubat ayında başlamıştır. Okulumuz genişçe bir bahçe ve iki katlı olarak inşa edilmiştir. Okulumuzda 1 müdür odası,1 müdür yardımcısı odası Rehber öğretmen odası 6 derslik 1 mutfak, yemek salonu, konferans salonu, kız erkek lavaboları, engelli lavabosundan oluşmaktadır.

Okulumuzda 2023-2024 eğitim öğretim yılı itibarı ile 6 derslik, 6 öğretmen ve 128 öğrenci ile eğitim-öğretim verilmektedir. Okulumuzda normal eğitim yapılmaktadır.

Okulun Faaliyet Alanları ile Ürün ve Hizmetler

| Faaliyet Alanı | Ürün ve Hizmetler | | | |
|-----------------------------------------------------|-------------------|------------------------------------|---|--------------------------------------------|
| Rehberlik Hizmetleri | 1 | Veli | | |
| | 2 | Öğrenci | | |
| | 3 | Öğretmen | | |
| Eğitim ve Öğretim Faaliyetleri | 1 | Eğitim-öğretim iş ve işlemleri | 3 | Özel Eğitim Hizmetleri |
| | 2 | Ders Dışı Faaliyet İş ve İşlemleri | 4 | Anma ve Kutlama Programlarının Yürütülmesi |
| | 5 | Projeler Koordinasyon | | |
| Bilimsel, Kültürel, Sanatsal ve Sportif Faaliyetler | 1 | Yarışmalar | 7 | Jimnastik |
| | 2 | Sergiler | 8 | Geziler |
| | 3 | Kermes | | |
| | 4 | Kutlama ve Anma Programları | | |
| | 5 | Akıl Zekâ Oyunları | | |
| | 6 | İngilizce | | |
| Yönetim Faaliyetleri | 1 | Kayıt- Nakil İşlemleri | 6 | Devam-Devamsızlıklar |
| | 2 | Derece Terfi İşlemleri | 7 | Başarı Durumu |
| | 3 | Hizmet içi Eğitim | 8 | Kurum Teknolojik Altyapı Hizmetleri |
| | 4 | Özlük hakları | 9 | Okul Aile Birliği İşlemleri |

Paydaş Analizi

Stratejik planlama ve kalite yönetiminin temel unsurlarından birisi katılımcılıktır. Stratejik planın sahiplenilmesi ve uygulamanın etkinliğini artırmak amacıyla il müdürlüğümüzün etkileşim içinde olduğu paydaşların görüşleri dikkate alınmıştır.

Paydaşlar, idarenin ürün ve hizmetleriyle ilgisi olan, idareden doğrudan veya dolaylı, olumlu ya da olumsuz yönde etkilenen veya idareyi etkileyen kişi, grup veya kurumlardır.

1- Paydaşların Tespiti

| Paydaş Adı | İç Paydaş | Dış Paydaş |
|-------------------------------------------------|-----------|------------|
| Batman Valiliği | | √ |
| İl Milli Eğitim Müdürlüğü İdare ve Personelleri | | √ |
| Öğretmenler | √ | |
| Öğrenciler | √ | |
| Veliler | √ | |
| Okul Müdürlükleri | √ | |
| RAM | | √ |
| Batman Belediyesi | | √ |
| Sağlık İl Müdürlüğü | | √ |
| Aile ve Sosyal Politikalar İl Müdürlüğü | | √ |
| Mahalle Muhtarlığı | | √ |
| Özel Eğitim ve Rehabilitasyon Merkezleri | | √ |
| Hayırseverler Sivil Toplum Kuruluşları | | √ |
| Medya | | √ |
| Emniyet Müdürlüğü | | √ |

2- Paydaşların Önceliklendirilmesi

Paydaşların önceliklendirilmesinde paydaşların etki ve önem derecesi dikkate alınarak tespit edilmiştir. Paydaşların önceliklendirilmesi, etki ve önemlerinin tespit edilmesinde Paydaş Etki/Önem Matrisi tablosundan yararlanılmıştır.

| Paydaş Adı | İç Paydaş | Dış Paydaş | Önem Derecesi | Etki Derecesi | Önceliği |
|--------------------------------------------------|-----------|------------|---------------|---------------|----------|
| Batman Valiliği | | √ | 5 | 5 | 5 |
| İl Milli Eğitim Müdürlüğü İdare ve Personelleri | | √ | 5 | 5 | 5 |
| Öğretmenler | √ | | 5 | 5 | 5 |
| Öğrenciler | √ | | 5 | 5 | 5 |
| Veliler | √ | | 5 | 5 | 5 |
| Okul Müdürlükleri | √ | | 5 | 5 | 5 |
| RAM | | √ | 3 | 5 | 5 |
| Batman Belediyesi | | √ | 4 | 4 | 4 |
| Sağlık İl Müdürlüğü | | √ | 3 | 3 | 3 |
| Aile ve Sosyal Politikalar İl Müdürlüğü | | √ | 3 | 3 | 3 |
| Mahalle Muhtarlığı | | √ | 4 | 4 | 4 |
| Özel Eğitim ve Rehabilitasyon Merkezleri | | √ | 3 | 3 | 3 |
| Hayırseverler ve Sivil Toplum Kuruluşları | | √ | 4 | 4 | 4 |
| Medya | | √ | 2 | 2 | 2 |
| Emniyet Müdürlüğü | | √ | 4 | 4 | 4 |
| Önem Derecesi: 1, 2, 3 gözet; 4,5 birlikte çalış | | | | | |
| Etki Derecesi: 1, 2, 3 İzle; 4, 5 bilgilendir | | | | | |
| Önceliği: 5= Tam; 4=Çok; 3=Orta; 2=Az; 1=Hiç | | | | | |

3- Paydaş görüş ve önerilerinin alınması ve değerlendirilmesi

Aydıkonak Anaokulu olarak veli öğretmen ve personellere “ Durum Tespit Çalışması “ anketlerini göndererek ilgili paydaşlarımızın Durum Tespit Çalışmasında yer almaları istenmiştir. Böylece Aydıkonak Anaokulunun durum tespitinde bütün bağlı birimlerin ortak katılımı doğrultusunda paydaşlarımızın görüş ve beklentileri yapılan anketlerle tespit edilmiştir. Paydaş anketi okul çalışanlarına ve velilerine uygulanmıştır. Ankete 6 öğretmen 30 veli katılmıştır.

3.1. Paydaşların Müdürlük Faaliyetlerinden Memnuniyet Düzeyi:

3.2. Öncelik Verilmesi Gerekli Görülen Faaliyet Alanları:

- Çalışanlara dair sosyal etkinliklerin artırılması.
- Okul önündeki yola tümseklerin yapılması
- Sınıflarda kullanılacak materyallerin artırılması

3.3. Memnun Olunan Faaliyet Alanları:

- Verilen fikirlerin önemsenmesi.
- İşbirliği yapılması.
- Çalışanların motive edilmesi.
- Öğrenciler arasında arkadaşlık ilişkilerinin üst düzeyde olması

Kuruluş İçi Analiz

2.4.1 İnsan Kaynakları

Okullarda insan kaynaklarını, organizasyonel amaçlar doğrultusunda en verimli şekilde kullanmak; insan kaynağının iç ve dış gelişmelere uygun olarak etkin bir şekilde planlanmasını, geliştirilmesini ve değerlendirilmesini sağlamak kurumun verimliliği açısından büyük önem taşımaktadır.

Tablo 3: Adınkonak Anaokulu Çalışanlarının Eğitim Düzeyi ve Cinsiyetine Göre Dağılım

| | DOKTORA | | | YÜKSEK LİSANS | | | LİSANS | | | ÖNLİSANS | | | LİSE VE ALTI | | |
|-----------------------|---------|---|---|---------------|---|---|--------|---|---|----------|---|---|--------------|---|---|
| | E | K | T | E | K | T | E | K | T | E | K | T | E | K | T |
| Okul Müdürü | | | | | | | | 1 | | | | | | | 1 |
| Müdür yardımcısı | | | | | | | 1 | | | | | | | | 1 |
| Okul Öncesi öğretmeni | | | | | | | | 6 | | | | | | | 6 |
| Rehber Öğretmen | | | | | | | | | | | | | | | |
| İdari Personel | | | | | | | | | | | | | | | |
| Yardımcı Personel | | | | | | | | | | | | | | | |
| TOPLAM | | | | | | | | | | | | | | | 8 |

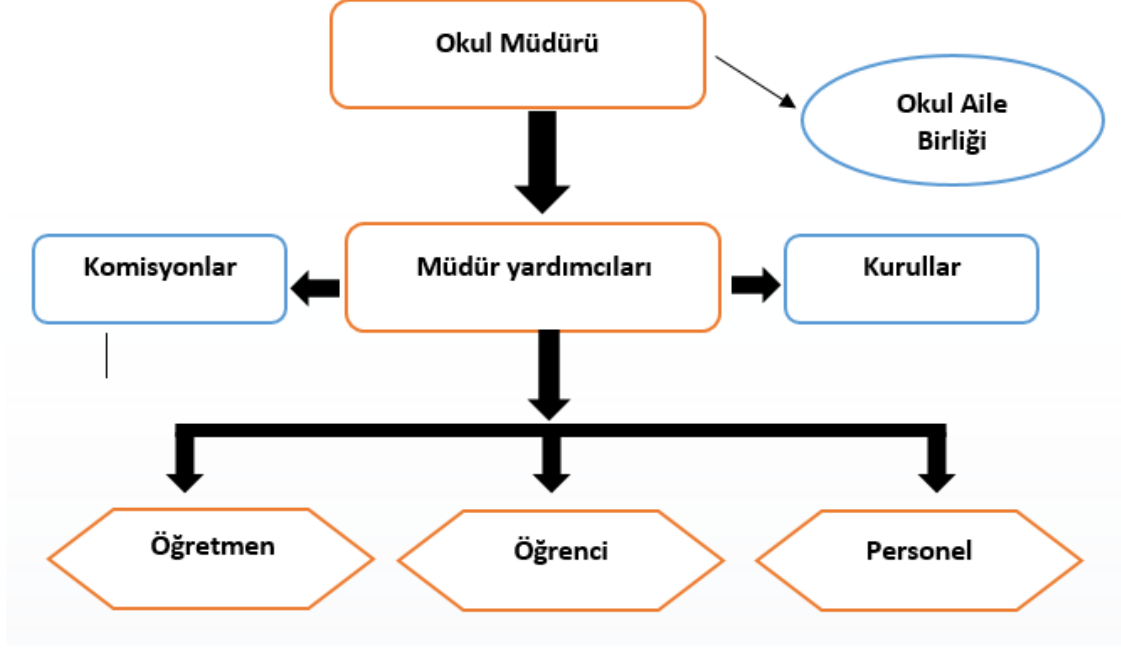
2.4.2 Kurum Kültürü Analizi

Kültür, toplumsal gelişme süreci içinde oluşturulan bütün maddî ve manevî değerler ile bunları yapmada sonraki nesillere iletmede kullanılan insanın doğal ve toplumsal çevresine egemenliğinin ölçüsünü gösteren araçların bütünüdür.

Kurum kültürü, kurumun kendine özgü inanç ve değerlerinin, kişiliğinin olmasıdır. Bir topluluğun sahip olduğu ve paylaştığı yaşam biçimidir. Kurumda paylaşılan temel değerlerin ve inançların bütünüdür, Kurumun Ruhudur. Tüm çalışanlar tarafından paylaşılan alışkanlıklar, tutum ve davranış kalıplarından oluşur. Bir kurum içinde oluşmuş, paylaşılan ortak inançlar, değerler ve alışlagelmiş davranış kalıplarıdır.

2.4.3 Teşkilat Yapısı

Şekil 1 Aydınkonak Anaokulu Teşkilat Şeması



2.4.4 Fiziki Kaynak Analizi

| FİZİKİ KAYNAKLAR | | | |
|------------------|------------------------------------|------|-------------------------------------|
| | Kullanım Alanı/Türü | Sayı | Kapasite Durumu Yeterli/Yetersiz |
| 1 | Derslikler | 6 | Yeterli |
| 2 | İdari Odaları | 2 | Yeterli |
| 3 | Destek Eğitim ve Rehberlik Servisi | 1 | Yeterli |
| 4 | Mutfak | 1 | Yeterli |
| 5 | Çok Amaçlı Salon | 1 | Yeterli |

2.4.5 Teknoloji ve Bilişim Altyapı Analizi

Okul hizmetlerinin, yararlanıcılara daha hızlı ve etkili şekilde sunulması için güncel teknolojik araçlar etkin bir biçimde kullanılmaktadır. Bu kapsamda modüler bir yapıda kurgulanmış olan Millî Eğitim Bakanlığı Bilgi İşlem Sistemi (MEBBİS) ile kurumsal ve bireysel iş ve işlemlerin büyük bölümü yürütülmektedir. Aynı zamanda sistemde personel ve öğrencilerin bilgileri bulunmaktadır. e-Okul, Veli Bilgilendirme Sistemi gibi modüllere ulaşılarak çalışmalar yürütülmektedir. Müdürlüğümüz resmi yazışmaları elektronik ortamda Doküman Yönetim Sistemi (DYS) üzerinden yapılmaktadır.

2.5. GZFT (SWOT) Analizi

GZFT (SWOT) Analizi, bir planın geliştirilmesi veya bir sorunun çözümü amacıyla, bir kurumun veya durumun güçlü yanlarını belirleyerek bunları en uygun fırsatlarla eşleştiren, zayıf ve tehdit edici yönleri azaltmayı hedefleyen sistematik bir planlama (stratejik planlama) aracıdır.

Kurumsal strateji ve konumlanma açısından başvurulan bir yöntem olan SWOT analizi, ilk başta ifade edildiği gibi, firma, kurum, örgüt vs. gibi bir organizasyonun iç-dış durumunun etraflıca incelenip değerlendirildiği bir analiz uygulamasıdır.

GZFT analizine stratejik planlama ekibi üyeleriyle “Beyin Fırtınası” tekniği kullanılarak tespit edilmeye çalışılmıştır. Bunun yanında iç ve dış paydaşlara yönelik yapılan anket sonuçlarından da

| BİLGİ TEKNOLOJİLERİ KAYNAK DURUMU | | | | |
|-----------------------------------|-----------------|------------------------|------|-------------|
| Bilgisayar | Yazıcı/Tarayıcı | Çok Fonksiyonlu Yazıcı | ADSL | Projeksiyon |
| 4 | 2 | 1 | 0 | 1 |
| Televizyon | Uydu | Diğer | | |
| 0 | 0 | | | |

yararlanarak sonuçlar GZFT analizine dâhil edilmiştir.

| GÜÇLÜ YÖNLER | |
|--------------|------------------------------------------------------------------------------------------|
| 1 | Derslik başına düşen öğrenci sayısı |
| 2 | Kayıtlarda beş yaş çocuklara öncelik verilmesi. |
| 3 | Küçük ve Büyük yaş grubuna ait şube açılması |
| 4 | Okulun güvenli oluşu |
| 5 | Etkinliklere katılım ve teşvik |
| 6 | Mesleki tecrübelerinin yüksek olduğu öğretmen kadrosu |
| 7 | Okul çevresinde olumsuz mekân ve yerlerin bulunmaması. |
| 8 | Çalışanlar arasında iletişimin güçlü olması |
| 9 | Okulda teknolojik donanım olması |
| 10 | Yöneticilerin yeterlilik düzeyi |
| 11 | Okulda yönetim süreçlerinin içinde bulunanların yeniliğe açık, genç ve dinamik olmaları. |
| 12 | Okul öncesi eğitime uygun bina. |
| 13 | İletişim ağları |
| 14 | Yönetici-öğretmen-öğrenci ve veli iletişimi |

ZAYIF YÖNLER

| | |
|----|------------------------------------------------------|
| 1 | Sınıflarda projeksiyon veya akıllı tahtanın olmaması |
| 2 | Okulun çevresinin kötü kokularla kaplı olması |
| 3 | Yardımcı bayan personel olmaması |
| 4 | Bahçedeki oyun alanının tamamen betondan oluşması |
| 5 | Sınıf materyallerinin eksik olması |
| 6 | |
| 7 | |
| 8 | |
| 9 | |
| 10 | |

FIRSATLAR

| | |
|-----|-----------------------------------------------------------------------------------------------------------|
| 1 | Çevremizde kurumsal ve bireysel bazda sürekli gelişmeyi hedefleyen bilinç düzeyinin artıyor olması |
| 2 | Eğitimde fırsat eşitliğine yönelik alınan tedbirlerin her geçen gün daha artırılması hususundaki çabalar. |
| 3 | Eğitim ve öğretime yönelik talebin giderek artması |
| 4 | Çevremizin aynı sosyo-kültürel yapıya sahip olması. |
| 5 | Teknolojik çeşitliliğin artması ve teknolojiye ulaşımın kolaylaşması. |
| 6 | |
| ... | |

TEHDİTLER

| | |
|---|----------------------------------------------------------------------------------------------------------|
| 1 | Nüfus hareketleri ve kentleşmede yaşanan hızlı değişim. |
| 2 | Gelişen ve değişen teknolojiye uygun donatım maliyetinin yüksek olması. |
| 3 | Okul Öncesi kurumlarının bakım kurumları olarak görülmesi, okul öncesine gereken değerlerin verilmemesi. |
| 4 | Bireylerde oluşan teknoloji bağımlılığı |
| 5 | Yapılaşmadan dolayı çevre kirliliğinin artması. |
| 6 | Okulun yolunun devamının olmaması gelen araçların dar bir alandan dönüş yapmaya çalışması |

2.6. Tespitler ve İhtiyaçlar

Tespitler ve ihtiyaçlar analizi ile GZFT analizi sonucunda ortaya çıkan sonuçlara göre planın geleceğe yönelim bölümü ile ilişkilendirilmiş ve buradan hareketle hedef, gösterge ve eylemlerin belirlenmesi sağlanmıştır.

Gelişim ve sorun alanları ayrımında eğitim ve öğretim faaliyetlerine ilişkin üç temel tema olan Eğitime Erişim, Eğitimde Kalite ve kurumsal Kapasite kullanılmıştır. Eğitime erişim, öğrencinin eğitim faaliyetine erişmesi ve tamamlamasına ilişkin süreçleri; Eğitimde kalite, sosyal ve bilişsel gelişimi olmak üzere eğitim ve öğretim sürecinin hayata hazırlama evresini; Kurumsal kapasite ise kurumsal yapı, kurum kültürü, donanım, bina gibi eğitim ve öğretim sürecine destek mahiyetinde olan kapasiteyi belirtmektedir.

Bölüm 3

Geleceğe Yönelim

3.1. Misyon, Vizyon ve Temel Değerler

MİSYON

Çocukların millî eğitimin genel amaçlarına ve temel ilkelerine uygun olarak; beden, zihin ve duygu gelişimini ve iyi alışkanlıklar kazanmasını sağlamak, onları ilkokula hazırlamak, şartları elverişsiz çevrelerden ve ailelerden gelen çocuklar için ortak bir yetiştirme ortamı yaratmak, öğrencilerin araştırarak, sorgulayarak, yaparak ve yaşayarak edinmelerini sağlamaktır. Çocukların gelişimlerine, ilgi ve ihtiyaçlarına uygun olarak öğrenmelerine fırsat sağlayan eğitim ortamı oluşturarak yaratıcı duygulara sahip, kendini ifade edebilen, çevreye duyarlı, araştıran, özgüveni yüksek bireyler yetiştirmektir.

VİZYON

Çocukların gelişimlerine, ilgi ve ihtiyaçlarına uygun olarak yaparak ve yaşayarak öğrenmelerine fırsat sağlayan eğitim ortamı oluşturarak , kendini ifade edebilen, çevreye duyarlı, özgüveni yüksek bireyler yetiştirmektir.Okul öncesi eğitim alanının hedef ve amaçları doğrultusunda okul öncesi dönem çocukların gelişim düzeyleri, ilgi alanları ve ihtiyaçları dikkate alınarak, sanatsal ve kültürel etkinliklere önem veren, yaratıcılığı destekleyen, çocuk haklarını koruyan ve aile katılımına verdiği önem doğrultusunda çocukları yetiştirmeyi sürdürmektir.

TEMEL DEĞERLER

- Koşulsuz sevgi, saygı, güven
- Yaratıcılık ve bilimsellik
- Güçlü ve etkili iletişim
- Paylaşıcılık
- Karar vermeye etkin katılım
- Etkililik ve şeffaflık
- Fırsat ve imkan eşitliği
- Sorumluluk bilinci
- Okul aile iş birliği
- Çalışkanlık, özveri
- Planlılık
- Öğrenci ve toplumun ihtiyaçları

Bölüm 4

Amaç, Hedef ve Göstergeler

| EĞİTİM ÖĞRETİME ERİŞİM | | | | | | |
|-------------------------------------------------------------------------------------------------------------|---------------------------------------------------------------------------------------------------------------------------------------------------------------------------------------------------------------------------------------------------------------------------------------------------------------------------------------------------------------------------------------------------------------------------------------------------------------------------------------------------------------------------------------------------------------------------------------------------------------------------------------------------------------------------------------------------------------------------------------------------------------------------------------------------------------------------------------------------------------|-------|------|------|------|------|
| AMAÇ 1: | Öğrencilerin kaliteli eğitime erişimleri fırsat eşitliği temelinde artırılarak tüm gelişim alanlarını kapsayacak şekilde çok yönlü gelişimleri sağlanacaktır. | | | | | |
| HEDEF 1.1. | Erken çocukluk eğitiminin yaygınlığı artırılacaktır. | | | | | |
| PERFORMANS GÖSTERGESİ | Mevcut | HEDEF | | | | |
| | 2023 | 2024 | 2025 | 2026 | 2027 | 2028 |
| PG 1.1. Tüm dersliklerin doluluk oranı | 90 | 95 | 100 | 100 | 100 | 100 |
| PG 1.2. Aday kayıttaki bir sonraki yıl ilkokula başlayacak olan çocuklardan okula kayıt olanların oranı (%) | | 85 | 90 | 90 | 100 | 100 |
| PG 1.3. Ebeveynine aile eğitimi verilen okul öncesi çocuk sayısı | 90 | 100 | 110 | 120 | 130 | 140 |
| PG 1.4. Bir eğitim ve öğretim döneminde 20 gün ve üzeri devamsızlık yapan öğrenci sayısı | 20 | 15 | 10 | 0 | 0 | 0 |
| PG 1.5. Sürekli devamsız durumda olan (Sisteme kayıtlı olduğu halde okula devam etmeyen) öğrenci sayısı | 20 | 15 | 10 | 0 | 0 | 0 |
| PG 1.6. Okula yeni başlayan öğrencilerden oryantasyon eğitimine katılanların oranı | 85 | 90 | 95 | 100 | 100 | 100 |
| STRATEJİLER | <p>S1 Kayıt döneminde bir sonraki yıl ilkokula başlayacak olan çocuklar başta olmak üzere, tüm çocukların aileleri ile iletişime geçilerek okul öncesi eğitime kayıtla ilgili gerekli bilgilendirme yapılacaktır.</p> <p>S2 Teknolojik imkanlardan tüm çalışanların ve öğrencilerin faydalanması</p> <p>S3 Tüm derslikler tam kapasite kullanılacaktır.</p> <p>S5 Aileye düşen maliyeti azaltmaya yönelik iş birliği, protokol veya projeler geliştirilecektir.</p> <p>S5 Öğrenme kazanımlarını takip eden ve velileri de sürece dâhil eden bir yönetim anlayışı ile öğrencilerimizin akademik başarıları ve sosyal faaliyetlere etkin katılımı artırılacaktır.</p> <p>S7 Öğrencilerin devamsızlık nedenleri tespit edilerek devamsızlığa neden olan etmenler giderilecektir.</p> <p>S8 Okula Yeni Başlayan Öğrencilere Oryantasyon Eğitimi Verilecektir.</p> | | | | | |
| HEDEFİN SORUMLUSU | Okul İdaresi ve paydaşlar | | | | | |

| EĞİTİM ÖĞRETİMDE KALİTE | | | | | | |
|--------------------------------------------------------------------------------------------|----------------------------------------------------------------------------------------------------------------------------------------------------------------------------------------------------------------------------------------------------------------------------------------------------------------------------------------------------------------------------------------------------------------------------------------------------------------------------------------------------------------------------------------------------------------------------------------------------------------------------------------|--------------|-------------|-------------|-------------|-------------|
| AMAÇ 2 | Öğrencilerin kaliteli eğitime erişimleri fırsat eşitliği temelinde artırılarak bilişsel, duyuşsal ve fiziksel olarak çok yönlü gelişimleri sağlanacaktır. | | | | | |
| HEDEF 1 | Erken çocukluk eğitiminin niteliği artırılacaktır. | | | | | |
| PERFORMANS GÖSTERGESİ | Mevcut | HEDEF | | | | |
| | 2023 | 2024 | 2025 | 2026 | 2027 | 2028 |
| PG 1.1 e-Portfolyo hazırlanan çocuk oranı | 80 | 90 | 95 | 100 | 100 | 100 |
| PG 1.2 Eğitim öğretim yılı süresince açık hava etkinliği yapılan eğitim günü oranı % | 60 | 70 | 80 | 90 | 100 | 100 |
| PG 1.3 Eğitsel değerlendirme ve tanılama hakkında bilgilendirme yapılan veli sayısı | 1 | 60 | 70 | 80 | 90 | 100 |
| PG 1.4 Eğitsel değerlendirme ve tanılama hakkında bilgilendirme yapılan öğretmen oranı (%) | 100 | 100 | 100 | 100 | 100 | 100 |
| STRATEJİLER | <p>S1 Bakanlıkça hazırlanan e-Portfolyo sistemine her çocuk için veri girişi gerçekleştirilecektir.</p> <p>S2 Okul öncesi eğitim sürecinde, her gün açık hava etkinliğine yer verilecektir.</p> <p>S3 Okul bahçeleri geleneksel oyunlara uygun şekilde düzenlenecektir.</p> <p>S4 Okul öncesi eğitimde okul-aile iş birliği geliştirilecektir.</p> <p>S5 Eğitsel değerlendirme ve tanılama sürecine yönelik olarak velilere yönelik bilgilendirme çalışmaları yapılması sağlanacaktır.</p> <p>S6 Çocukların gelişim düzeylerini yakından izleme, gözleme, özel durumu olan ya da üstün olan çocukların tespiti ve yönlendirilmesi.</p> | | | | | |
| HEDEFİN SORUMLUSU | Okul İdaresi ve paydaşlar | | | | | |

| KURUMSAL KAPASİTE | | | | | | |
|------------------------------------------------------------------------------------------------------|-------------------------------------------------------------------------------------------------------------------------------------------------------------------------------------------------------------------------------------------------------------------------------------------------------------------------------------------------------------------------------------------------------------------------------------------------------------------------------------------------------------------------------------------------------------------------------------------------------------------------------------------------------------------------------------------------------------------------------------------------------------------------------------------------------------------------------------------------------------------------------------------------------------------------------------------------------------------------------------------------------------------------------------------------------------------------------------------------------------------------------------------------------------------------------------------------------------------------------------------------------------------------------------------------------------------------------------------------------------------------------------------------------------------------|-------|------|------|------|------|
| AMAÇ 3 | Okul Öncesi Eğitim Kurumlarının, eğitimin temel ilkeleri doğrultusunda niteliğini arttırmak amacıyla kurumsal kapasite geliştirilecektir. | | | | | |
| HEDEF 1 | Eğitim ve öğretimin sağlıklı ve güvenli bir ortamda gerçekleştirilmesi için okul sağlığı ve güvenliği geliştirilecektir. | | | | | |
| PERFORMANS GÖSTERGESİ | Mevcut | HEDEF | | | | |
| | 2023 | 2024 | 2025 | 2026 | 2027 | 2028 |
| PG 1.1 Teknoloji bağımlılığıyla mücadele ile ilgili konularda eğitim alan öğretmen sayısı | 6 | 6 | 6 | 6 | 6 | 6 |
| PG 1.2 Teknoloji bağımlılığıyla mücadele ile ilgili konularda eğitim alan çocuk sayısı | 110 | 150 | 150 | 150 | 150 | 150 |
| PG 1.3 Akran zorbalığı ve siber zorbalıkla ilgili konularda eğitim alan öğretmen sayısı | 6 | 6 | 6 | 6 | 6 | 6 |
| PG 1.4 Akran zorbalığı ve siber zorbalıkla ilgili konularda eğitim alan veli sayısı | 0 | 90 | 100 | 120 | 135 | 150 |
| PG 1.5 Hijyen, gıda güvenliği, bulaşıcı hastalıklar ile ilgili konularda eğitim alan öğretmen sayısı | 6 | 6 | 6 | 6 | 6 | 6 |
| PG 1.7 Sivil savunma eğitimlerine katılan öğretmen sayısı | 6 | 6 | 6 | 6 | 6 | 6 |
| PG 1.8 Afet ve acil durum tatbikat sayısı | 1 | 1 | 1 | 1 | 1 | 1 |
| STRATEJİLER | <p>S1 Eğitim ortamları iş sağlığı ve güvenliği yönergesine uygun hâle getirilecektir.</p> <p>S2 Okul sağlığı ve hijyen konularında öğrencilerin, ailelerin ve çalışanların bilinçlendirilmesine yönelik faaliyetler yapılacaktır. Okulumuzun bu konulara ilişkin değerlendirmelere (Okulum Temiz Projesi) katılmaları desteklenecektir.</p> <p>S3 Öğrenci, öğretmen ve velilerde farkındalık oluşturmak için bağımlılıkla mücadele, akran zorbalığı, siber zorbalık, sağlıklı beslenme ve obezite, hijyen, bulaşıcı hastalıklar ve gıda güvenliği gibi konularda alan uzmanları ile iş birliğinde eğitimler düzenlenecektir.</p> <p>S3 Doğa, insan ve teknoloji kaynaklı (deprem, sel, heyelan, yangın, çığ ve salgın hastalıklar vd.) afetlere karşı gerekli tedbirlerin alınması için çalışmalar yapılacaktır.</p> <p>S4 Doğa, insan ve teknoloji kaynaklı (deprem, sel, heyelan, yangın, çığ ve salgın hastalıklar vd.) konularında alan uzmanları ile iş birliğinde öğretmen, öğrenci ve velilere farkındalık eğitimleri verilecektir.</p> <p>S5 Okulun afet ve acil durum eylem planının güncel tutulması sağlanacaktır.</p> <p>S6 Afet ve acil durum tatbikatları düzenlenecektir.</p> <p>S7 Teknoloji bağımlılığıyla mücadele ile ilgili konularda öğretmen ve çocuklara eğitim verilecektir.</p> <p>S8 Akran zorbalığı ve siber zorbalıkla ilgili konularda öğretmen ve velilere eğitimler düzenlenecektir.</p> | | | | | |
| HEDEFİN SORUMLUSU | Okul İdaresi ve paydaşlar | | | | | |

| KURUMSAL KAPASİTE | | | | | | |
|-----------------------------------------------------------------------|----------------------------------------------------------------------------------------------------------------------------------------------------------------------------------------------------------------------------------------------------------------------------------------------------------------------------------------------------------------------------------------------------------------------------------------------------------------------------------------------------------------------------------------------------------------------------------------------------------------------------------------------------------------------------------------------------------------------------------------------------------------------------------------------------------------------------------------------------------------------------------|-------|------|------|------|------|
| AMAÇ 4 | Eğitim ve öğretimin niteliğinin geliştirilmesi sağlanacaktır. | | | | | |
| HEDEF 1 | Kurum personelinin mesleki gelişimlerinin artırılması sağlanacaktır. | | | | | |
| PERFORMANS GÖSTERGESİ | Mevcut | HEDEF | | | | |
| | 2023 | 2024 | 2025 | 2026 | 2027 | 2028 |
| PG 1.1 Hizmet içi eğitim alan yönetici, öğretmen ve personel sayısı | 8 | 9 | 10 | 10 | 10 | 10 |
| PG 1.2 Ulusal uluslararası projelere katılım sağlayan öğretmen sayısı | 0 | 1 | 2 | 3 | 3 | 3 |
| PG 1.3 Yüksek lisans eğitimini tamamlayan öğretmen sayısı | 0 | 0 | 0 | 0 | 0 | 0 |
| PG 1.4 Yüksek lisans eğitimini tamamlayan yönetici sayısı | 0 | 0 | 0 | 0 | 0 | 0 |
| STRATEJİLER | <p>S1 Okul Öncesi Eğitim Kurumları yöneticilerinin ve öğretmenlerin mesleki gelişim ihtiyaçları tespit edilerek bu ihtiyaçları gidermeye yönelik bir mesleki gelişim planı hazırlanacaktır.</p> <p>S2 Bakanlık, diğer kurum ve kuruluşlarla yapılan iş birlikleri kapsamında yardımcı personelin görev alanı ile ilgili iş başı eğitim almaları sağlanacaktır.</p> <p>S3 Okul Öncesi Eğitim Kurumları öğretmenlerinin alanlarında mesleki gelişimlerini ve öğretmenlik yeterliklerini geliştirmek için mahalli ve merkezi düzeyde eğitim almaları sağlanacaktır.</p> <p>S4 Okul Öncesi Eğitim Kurumları yöneticilerinin ve öğretmenlerin dijital platformlar aracılığıyla verilen eğitimlere katılmaları teşvik edilecektir.</p> <p>S5 Okul Öncesi Eğitim Kurumları personelinin motivasyon, iş doyumunu ve kurumsal bağlılık düzeylerini artıracak çalışmalar yapılacaktır.</p> | | | | | |
| HEDEFİN SORUMLUSU | Okul İdaresi ve paydaşlar | | | | | |

Bölüm 5

Mali Kaynaklar

Kurumun mali kaynakları, bütçe büyüklüğü, döner sermaye, okul-aile birliği gelirleri, kantin vb. gelirler ve harcama kalemleri ortaya konulur. Bütçe işlemlerinin kim tarafından yürütüldüğü belirtilir. Enflasyon oranı da dikkate alınarak plan dönemi boyunca gerçekleşecek kaynak artışı tahmini olarak belirlenir.

| Kaynaklar | 2024 | 2025 | 2026 | 2027 | 2028 |
|---------------------|---------------|---------------|---------------|---------------|---------------|
| Genel Bütçe | 250.000,00 TL | 300.000,00 TL | 350.000,00 TL | 385.000,00 TL | 420.000,00 TL |
| Okul Aile Birliği | 50.000,00 TL | 60.000,00 TL | 80.000,00 TL | 100.000,00 TL | 120.000,00 TL |
| Dış Kaynak/Projeler | 0 | 0 | 0 | 0 | 0 |
| Diğer | 0 | 0 | 0 | 0 | 0 |
| TOPLAM | | | | | |

Okul/kurum bütçesinde giderler aşağıdaki başlıklar altında toplanabilir.
Harcama türler okul/kurumların özelliklerine göre çeşitlilik gösterebilir.

| Harcama Kalemi | Çeşitleri |
|-----------------------------------|-------------------------------------------------------------------------------------------------------------------|
| Personel | Sözleşmeli olarak çalışan personelin (sekreter temizlik, güvenlik) ücret, vergi, sigorta vb. giderleri |
| Onarım | Okul/kurum binası ve tesisatlarıyla ilgili her türlü küçük onarım; makine, bilgisayar, yazıcı vb. bakım giderleri |
| Sosyal-sportif faaliyetler | Etkinlikler ile ilgili giderler |
| Temizlik | Temizlik malzemeleri alımı |
| İletişim | Telefon, faks, internet, posta, mesaj giderleri |
| Kırtasiye | Her türlü kırtasiye ve sarf malzemesi giderleri |

Bölüm 6

İzleme ve Değerlendirme

Okulumuz Stratejik Planı izleme ve değerlendirme çalışmalarında 5 yıllık Stratejik Planın izlenmesi ve 1 yıllık gelişim planının izlenmesi olarak ikili bir ayrıma gidilecektir.

Stratejik planın izlenmesinde 6 aylık dönemlerde izleme yapılacak denetim birimleri, il millî eğitim müdürlüğü ve Bakanlık denetim ve kontrollerine hazır halde tutulacaktır.


Yıllık planın uygulanmasında yürütme ekipleri ve eylem sorumlularıyla aylık ilerleme toplantıları yapılacaktır. Toplantıda bir önceki ayda yapılanlar ve bir sonraki ayda yapılacaklar görüşülüp karara bağlanacaktır.


2024-2028 yıllara göre faaliyet raporları (Haziran-Temmuz) hazırlanarak Milli Eğitim Müdürlüğü Ar-Ge birimi Stratejik planlama ekibine gönderilmek üzere hazır tutulacaktır.


Hülya GÜNDEM
Öğretmen


Ayşe Nur DURSUN
Öğretmen


Ayşe Nur GÜNAY PASUN
Öğretmen


Burhan KOÇ
Müdür Yardımcısı


Ümmühan AKSOY
Okul müdürü